



Animalité - huile sur toile - 2020

Serge Thibault

Thing/Nothing

05 septembre | 03 octobre

vernissage samedi 05 septembre | 14h00-21h00

Le tout du monde

Paradoxe ? Dans ces abstractions, c'est d'abord la présence d'un brut qui s'impose : figures mi- dites, objets du quotidien, fragments de paysages, animaux ou fleurs. Tout est là qui force notre implication corporelle dans la peinture et ses espaces. D'emblée, les titres nomment sans équivoque : traces et fleurs, dune en Ré, couronne et lavabo, commode noire et fruits, l'amant, le corbeau... Nous voilà prévenus, c'est bien le concret du monde que le peintre présente sur les toiles et les papiers. Il le déforme ensuite, le fluidifie et le décentre en déplaçant sans cesse l'axe de sa peinture, comme s'il s'agissait- dirait Giacometti- de traquer la ressemblance des choses et des êtres avec eux-mêmes.

Le peintre arrime solidement l'imaginaire aux traces de l'intime et du quotidien pour donner corps au monde et lester la vie d'un poids de matière. Les objets ou les figures sont autant d'attestations du vivant, points d'appui solides mais toujours en métamorphose. Il y a tout d'une esthétique du fugitif, du mince et du léger. Nous sommes loin de l'inertie de l'objet banal. C'est d'un mouvement vital dont il s'agit.

A la spontanéité gestuelle et l'insouciance apparente des papiers, les toiles opposent à peine leur maîtrise et leur solidité sous la précision de travaux préparatoires qui évoquent les premières méthodes de Hans Hartung quand il reportait au carreau des compositions gestuelles et lyriques, tracées au préalable sur des papiers de petits formats.

Les gestes sont amples ou minimalistes, en taches ou en signes. Les lignes volontaires ou serpentine font halte dans des points morts, reprennent souffle, se tendent à nouveau pour se briser dans des éclats ou se perdre sous des aplats de couleur. Les espaces s'étagent dans des plans aux combinaisons complexes puis se perdent dans des remous et des transparences comme des souffles. La palette des huiles est homogène. En tons rompus, elle propose des vieux roses, des bleus pâles, une riche variation de gris colorés et quelques ensembles polychromes.

Cette l'abstraction dévoilée sous les matières du réel est avant tout un rythme à partir des formes d'où il naît. Un son intérieur faisant d'un espace de tensions une totalité mélodique. La peinture assemble des fragments hétéroclites pour les ordonner aussitôt dans des situations instables ou des inachèvements. Le pinceau juxtapose, agrège, tranche. Faire apparaître et disparaître puis donner et retenir : c'est le lourd tempo qui guide l'artiste dans les tremblements de la peinture. Les choses sont bien là, de chair et d'os, mais toujours en métamorphoses et en tensions. Le rythme chaotique de la vie en attente de sa forme. Des tremblements dans des univers asymétriques et précaires. La composition de Serge Thibault agence les rapports de densité, les équilibres dynamiques et les accords de ton. Dans cet ensemble, l'objet et la figure se font phénomènes quand le travail du peintre soustrait tout ce qui chute comme partie morte et n'est pas mobilisable dans ces pulsations vitales. A ce prix, il ne garde que les instants d'exception et les fragments intenses qui dessinent pour nous un chemin vers lui dans la forêt des signes.

Christian Sozzi - Galerie B+ - Septembre 2020

Serge Thibault

www.sergethibault.com

Plus de 200 toiles, près de 300 oeuvres sur papier. Une vingtaine d'expositions, plus d'une centaine de publications scientifiques.

Extraits :

1968, exposition avec Jean-Pierre Sauvage – Lycée technique d'état du Mans

1979, Doctorat ingénieur génie civil et urbanisme, I.N.S.A. de Lyon

1981, exposition Centre d'arts plastique, Villefranche-sur-Saône,

1981, publication, avec Bernard Chocat et Daniel Seguin, Presentation of a computer system for the study of the present and future operation of a large storm sewer system : the SERAIL model, Proceeding Second International Conference on urban storm drainage, Urbana University, Champaign (U.S.A.)

1983, exposition Salon d'Automne - Lyon

1984, exposition Centre d'Art Actuel – Lachassagne

1984, publication, avec Bernard Chocat et Daniel Seguin, Storm drainage system design with micro computer aid, The CEDRE SYSTEM, Proceeding 3rd International Conference on Urban Storm Drainage, Niagara falls, Canada

1985, exposition Dimensions II – Villeurbanne

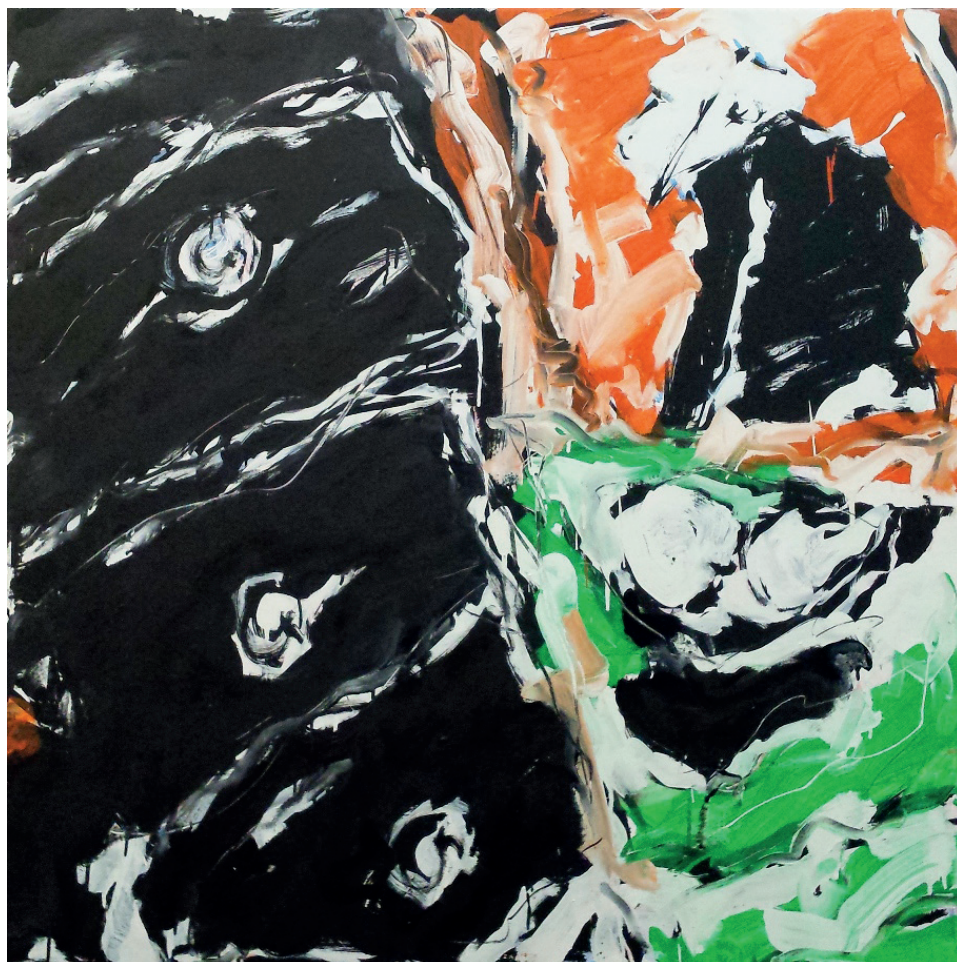
1986, exposition 21 marches plus haut – Jean Pierre Savar, Aix-en-Provence

1987, Doctorat d'État ès sciences physiques, spécialité génie urbain

1987, exposition Science et Art – Lyon

1987, exposition Socla Neyrat Peyronnie – Châlon-sur-Saône

1987, publication avec Bernard Chocat et Sylvie Barraud, Storm Sewer networks are fractals A morpho functional model, Proceeding Fourth International Conference on Urban Storm Drainage, Lausanne, Suisse



A la fenêtre commode noire et fruits

- **1988, exposition 100 Autoportraits10Figure – Gare Centrale Lyon, Jean Pierre Sauvage**
- **1988, exposition Galerie Jean Louis Mandon – Octobre des arts Lyon**
- 1991, publication Fractals et structure des réseaux urbains d'assainissement eau pluviale, Revue Flux, C.N.R.S., N° 4, avril/juin 1991,
- 1994, publication avec Michel Lussault, L'université et la ville, genèse et structuration d'un champ socio-spatial et politique, Les Annales de la recherche urbaine, Paris.
- 1995, publication Morphology and growth of urban technical networks: a fractal approach, Revue Flux, CNRS.
- 2000, publication, Le génie urbain, La ville et l'urbain, l'état des savoirs, sous la direction de Thierry Paquot, Michel Lussault et Sophie Body-Gendrot, édition la découverte, 2000.
- 2003, publication Aménagement (et géographie), Bifurcation, catastrophe, chaos, complexité, formalisation, fractales, graphe, mathématiques et sciences sociales, opération, physique, système, topologie, (articles) dictionnaire « géographie et sciences sociales de l'espace » sous la direction de Jacques Lévy et Michel Lussault, Edition Belin.
- **2007, exposition privée avec Charles Bujeau – Décembre, Tours**
- 2008, publication, avec Jacques Lévy, Les échelles de l'habiter, Edition Recherche PUCA n° 194 octobre 2008; - 2008, publication Espaces habités, espaces anticipés, présentation. Rapport de recherche, Agence Nationale de la Recherche.
- 2008, publication, avec Laura Verdelli, La Métropole-jardin du bassin de la Loire, un projet anticipateur ? Revue Urbanisme, N°363
- **2008, 2009, 2010, exposition Atelier, mode d'emploi – Tours**
- **2009, exposition avec Charles Bujeau, Paysages – La Chapelle-Sainte-Anne Tours**
- 2010, publication, avec Hélène Bailleul, Denis Martouzet, Benoît Feildel, La fabrique d'un habiter péri urbain : le transport et la centralité, Colloque Périurbanisation, créativité & durabilité, MISHA Strasbourg.
- 2012, publication, avec Hélène Bailleul, Benoît Feildel, La structure de l'habiter, éléments de connaissance et perspective pour les sciences du projet, Habiter vers un nouveau concept ? sous la direction de Brigitte Frela-Kahn, Olivier Lazzarotti, Armand Colin / Recherche, 2012
- **2012, exposition avec Charles Bujeau, Daniel Bourry, Villes/Paysages - Septembre, Tours**
- 2014, Composition urbaine, projets et territoires, 137e Congrès national des sociétés historiques et scientifiques « Formes et échelles des compositions » Sous la direction de Pierre Pinon, Tours, 2012, Collection : Actes des congrès nationaux des sociétés historiques et scientifiques (édition électronique), 2014.
- **2015, exposition avec Charles Bujeau, Daniel Bourry, Paysages urbains, la ville incertaine, La Chapelle Saint-Jacques, Mai - Juin, Vendômes**
- **2015, exposition avec Charles Bujeau, Daniel Bourry, Galerie Carla Milivinti, juin, Blois**
- 2017, publication, « Pré topologie et espaces habités. », EspacesTemps.net, Travaux, 06.09.2017
<https://www.espacestems.net/articles/pretopologie-espaces-habites/>
- 2018, publication, Composition et structure du projet, Le projet fait les acteurs, Urbanisme, complexité, incertitude, Presses universitaires François Rabelais.
- **2018, exposition Galerie L'alcôve, Octobre, Lyon**
- **2019, exposition Résidence des Canuts, Mars, Caluire et Cuire**
- **2020, exposition Galerie B+, septembre, Lyon**



L'amant - huile sur toile - 2020



En attendant (table, chaise, à la fenêtre) - huile sur toile - 2019

GALERIE

La galerie B+ a ouvert ses portes en 2017 sur la rive gauche du Rhône, dans le faubourg de la Guillotière à l'environnement urbain, social et culturel particulièrement favorable aux activités artistiques. Située entre la presqu'île et le centre de la Part Dieu, elle bénéficie de la qualité du réseau de transport du quartier Saxe-Gambetta et de la place Jean Macé.

La programmation de la galerie repose sur des orientations d'exigence, de diversité et d'ouverture sans exclusive aux diverses sensibilités de l'art actuel. Elle accueille des artistes en notoriété comme des créateurs en découverte.

Membre du réseau d'art contemporain Adele, cette structure privée est ouverte aux échanges, aux collaborations ponctuelles et aux partenariats avec des établissements d'enseignement, des organismes du réseau culturel régional, des manifestations artistiques, des organismes publics ou associatifs ainsi que d'autres acteurs privés. La galerie B+ organise régulièrement dans ses murs des rencontres artistiques mobilisant dans l'échange les arts visuels, l'écriture, la danse, la philosophie ou les sciences.

du mardi au samedi
de 14h00 à 19h00
ou sur rendez-vous

[WWW bplus-galerie.com](http://WWW.bplus-galerie.com)

bplus.galerie@gmail.com

1 rue Chalopin, 69007, Lyon

Métro Saxe-Gambetta, sortie Guillotière



B+
galerie